

Pilar Beltrán

Acto de conciliación, 2022

EN PROCESO

«CONCILIAR és posar d'acord o en pau qui estava en desacord o en lluita.»

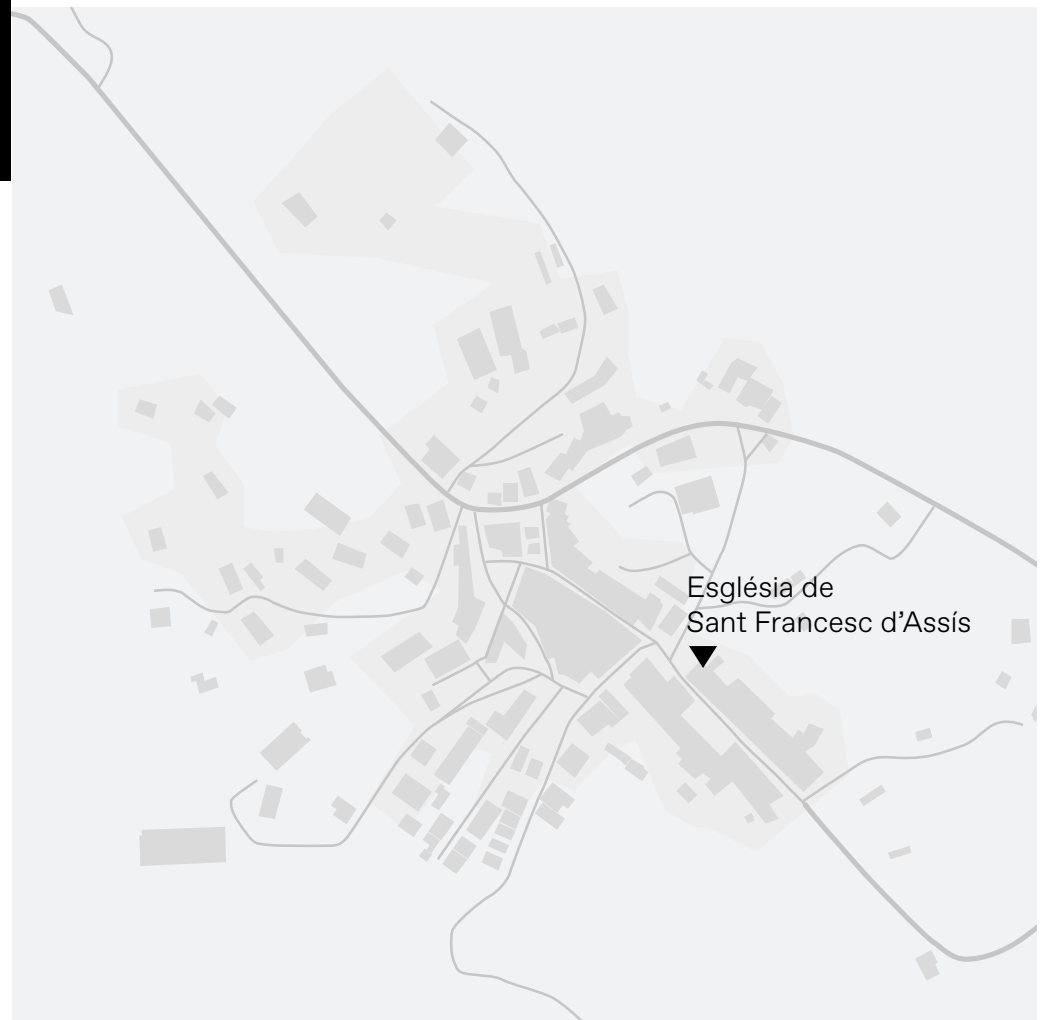
María Moliner

Villanueva de Viver és un poble fronterer a cavall de la Comunitat Valenciana i Aragó, un lloc d'encreuament de cultures on, en els orígens, van conviure moriscos, jueus i cristians. M'interessa eixe caràcter fronterer i multicultural, amb tot el que això implica, quant a lloc de trobada i confrontació, alhora.

Buscant en l'arxiu històric dades sobre la població, vaig trobar diversos documents del jutjat municipal, entre els quals hi ha cinc actes de conciliació datats al començament dels anys quaranta, primers anys de postguerra... *Actos de conciliación*. M'atrauen eixos documents no només pel caràcter jurídic, sinó també per l'estètica i la poètica.

Conciliar, ser capaços d'acostar postures i arribar a acords està en la base de tota convivència. Amb eixa idea al cap he anat teixint una proposta a partir del que he sentit dir i he observat durant la meua estada. Las imatges que la conformen estan basades en xicotets actes de conciliació, a partir de gestos quotidians i elements de la naturalesa, que de manera metafòrica ens parlen de possibilitar la vida.

Villanueva de Viver
Alt Palància, Castelló
desembre 2021-abril 2022



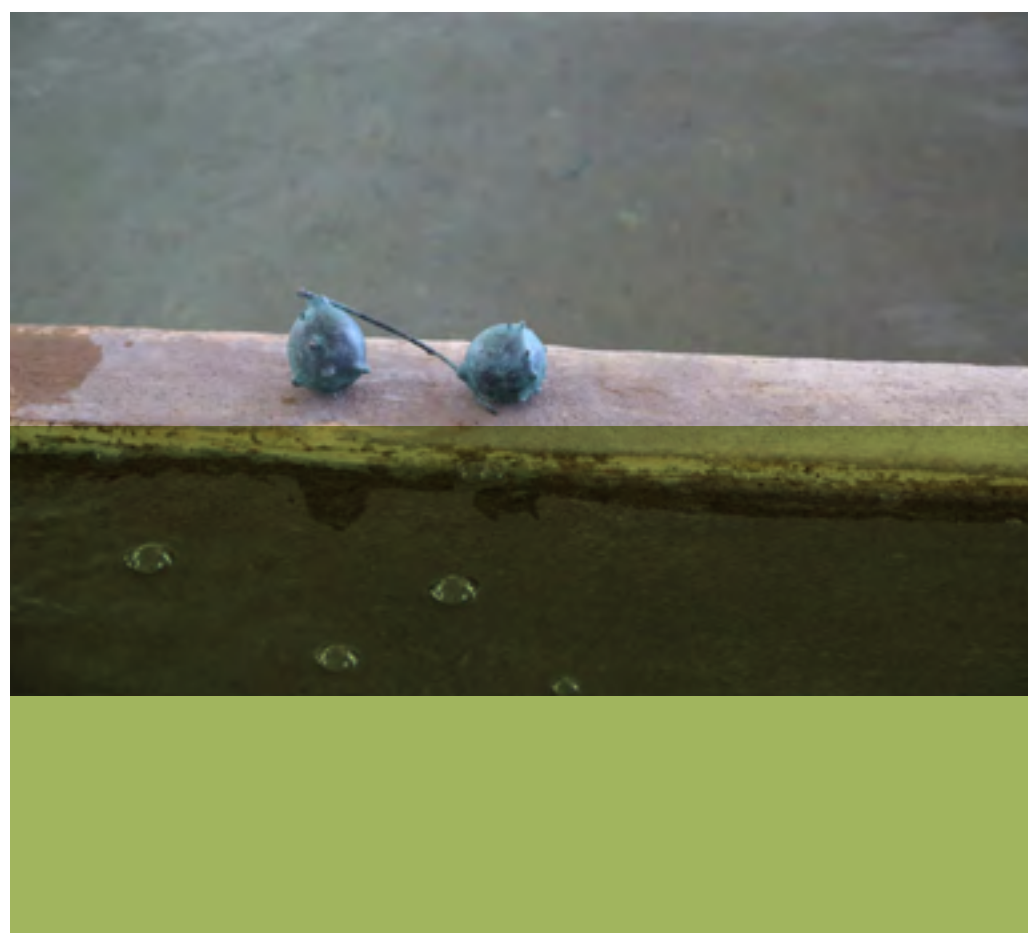


Villanueva és un poble sense riu, que es proveeix d'un brollador que hi ha prop. Dos dels meus treballs anteriors reflexionen sobre la importància de l'aigua per a la vida i qüestionen la mercantilització del recurs natural i l'entrada en borsa en el 2020, només deu anys després de ser reconegut el dret a l'aigua i al sanejament com un dels drets humans. Per això, l'aigua com a font de vida, em pareix un bon punt de partida per a arrancar el projecte.

En la meua primera visita descobrisc el llavador municipal, un espai públic, situat en el centre del poble, molt prop del bar, l'ambulatori i la botiga, que obrirà pròximament. M'agrada perquè tradicionalment és un lloc de reunió de dones que manté presència al poble (altres com el forn, la botiga o l'escola, ja han desaparegut). El llavador ja no fa olor de sabó, encara que em conten les veïnes que encara hi llaven alguna volta. Està net i té un canó per on ix aigua quan n'hi ha excedent en el depòsit municipal. Recorde llavar amb la meua àvia i ma tia en el llavador del meu poble i em ve a la cap l'olor... eixa olor de sabó de pastilla, de sabó de Marsella, sabó Lagarto, sabó Beltrán...

Des del llavador ix una ruta que porta a la font de San Roque, brollador que determinà el lloc de l'assentament en els orígens, ja que els primers moriscos en van canalitzar l'aigua per a generar una zona d'hortes que abastira la població.

El camí fins allí és molt agradable i connecta amb una senda circular que puja a les pinades;



i amb una altra ruta més curta que torna cap al poble, passant per una zona de carrasques i roures carregats de gales. Les gales són estructures que desenvolupa l'arbre quan un insecte deposita larves en les gemmes o en les fulles. I s'hi dona una relació de comensalisme: l'insecte es desenvolupa dins de l'estructura que el roure crea per a ell sense que això supose cap benefici per a l'arbre (tot i que potser sí que hi ha un benefici estètic, ja que el roure *s'engalana*).

Les gales es presenten com una nova metàfora de conciliació, per la qual, el gran cuida el menut. Són com casetes que l'arbre prepara per a l'hoste i em fa pensar en les iniciatives municipals que es duen a terme per a adaptar les cases i facilitar així la vida de les persones més majors.



En l'actualitat, la proposta continua desenvolupant-se a través de la cerca d'un vincle entre les diferents imatges sorgides al llarg del procés i la seua adaptació de manera harmònica en el context de Villanueva.

L'aigua que dona vida, que purifica, i associat això, l'acte de llavar, fregar i rentar, donen peu a la creació d'uns sabons que inclouen la inscripció «acto de conciliación», i s'ofereixen a veïnat i a visitants, com una invitació a dialogar.

La relació entre arbre i insecte es materialitza mitjançant la reproducció de diverses gales de roure en bronze, com a homenatge a eixos arbres símbols de força i generositat i a eixe acte de conciliació natural. Una part del projecte que entronca, a més, amb una de les iniciatives de l'associació cultural el Festival Boligana, dedicada a reivindicar el paper dels insectes i els beneficis que comporten. Els organitzadors em parlaren per primera vegada de les tintes ferrogàliques i la relació que tenen amb les gales. Les tintes s'utilitzaven antigament i segurament serviren per a escriure els primers documents de la vila.



Pilar Beltrán (Castelló de la Plana, 1969) compagina la creació artística amb la docència en la Facultat de Belles Arts de València (UPV). Els seus projectes s'han presentat en moltes exposicions i formen part de diverses col·leccions.

Moltes de les sèries fotogràfiques, vídeos i instal·lacions que ha produït des de finals dels noranta, s'agrupen en l'epígraf *Other Journeys*. Beltrán hi explora la idea de *viatge* des de ben diverses perspectives: des del viatge entés com una aventura i cerca personal, fins a aspectes relacionats amb el control territorial o les crisis de refugiats.

Les seues propostes sorgeixen, sovint, de reflexionar sobre la cosa més pròxima per a entendre la globalitat, utilitzant elements (auto) biogràfics per a parlar de l'experiència col·lectiva.

L'anàlisi de les notícies en els mitjans de comunicació i el control que exerceixen sobre la informació, la relectura d'imatges de premsa i la consulta de documents d'arxiu com a constatació de la recurrència dels fets de la història, són altres elements que serveixen d'arrancada a les seues obres.

Col·laboradors en la producció
Yugo Minami y Carlos Peris
Toni Tomás (fundició)
Jabones Pardo (Madrid)